

**MEMÒRIA DE LA INTERVENCIÓ ARQUEOLÒGICA
PREVENTIVA EFECTUADA AL CARRER DE
L'ARGENTERIA, 2 . VIA LAIETANA, 18. (Parada Jaume I,
línia 4 dels FMB), (BARCELONA).**

(Dates de la intervenció: 20 juny al 26 d'agost del 2005).

Codi MHCB: 161/05

**Damià Griñó Marquez.
Barcelona, gener de 2008.**

Índex

• Fitxa tècnica-----	3
• 1. Introducció -----	4
• 2. Situació geogràfica-----	5
• 3. Context històric i antecedents arqueològics-----	7
• 4. Motius i objectius de la intervenció -----	10
• 5. Mètode de treball -----	11
• 6. Descripció dels treballs realitzats -----	12
• 7. Conclusions-----	16
• 8. Bibliografia -----	17

ANNEXES

- Fitxes Unitats Estratigràfiques
- Planimetria
- Documentació fotogràfica

NOM DE LA INTERVENCIÓ	C/ Argenteria, 2 .Via Laietana, 20 (Parada Jaume I dels FMB)
UBICACIÓ	Districte de Ciutat Vella, Barcelona
COORDENADES UTM Fus31N amb Datum ED50 (UB/ITC)	X: 431465 Y:4581893 Z: 8,30 m.s.n.m.
CONTEXT	Zona urbana
TIPUS D'INTERVENCIÓ	Preventiva terrestre
CLASSE D'ACTIVITAT	Control i/o excavació
DATES D'INTERVENCIÓ	Del 20 juny al 26 d'agost del 2005
PROMOTOR	GISA
EQUIP TÈCNIC	Damià Griñó Marquez, arqueòleg director

1. Introducció

La intervenció arqueològica preventiva de la qual tracta la present memòria, s'ha dut a terme arrel de la necessitat per part de l'empresa GISA, de realitzar les obres d'adaptació a la normativa i accessibilitat a l'estació de Jaume I de la línia 4 dels FMB; aquestes obres suposen la desviació dels diferents serveis existents en el subsòl, els quals han de ser detectats mitjançant diverses rases a tota l'àrea afectada, que comprèn el perímetre immediat del accés al Metro línia 4 situada al carrer de l'Argenteria.

Donat que aquest indret s'inclou en una zona d'interès arqueològic i alt valor històric, es va creure oportuna la necessitat d'intervenir-hi arqueològicament, realitzant-se un Projecte (Codi MHCB 161/05) coordinat pel Museu d'Història de la Ciutat, de l'Ajuntament de Barcelona, i encarregant-se la gestió arqueològica a l'empresa **ATICS, S.L.** La direcció tècnica ha estat duta a terme per l'arqueòleg **Damià Griñó Marquez**, i ha comptat amb la supervisió del Servei d'Arqueologia del Museu d'Història de la Ciutat de Barcelona.

Els treballs en qüestió han estat realitzats entre els dies 20 de juny al 26 d'agost del 2005.

2. Situació geogràfica

Com ja hem dit a l'apartat anterior, la intervenció arqueològica s'ha realitzat al carrer de l'Argenteria, dins el districte de Ciutat Vella de Barcelona. El terme municipal de la ciutat es troba conformat per la plana que delimiten pel S i pel N respectivament, els rius Llobregat i Besòs, amb els seus respectius deltes. El costat NW es troba delimitat per la serra de Collserola, pertanyent a la Serralada Litoral, i que té com punt dominant el Tibidabo; als seus peus trobem altres turons de menor rellevància com ara el turó de la Rovira, el turó de la Peira, el del Carmel i el del Putxet, entre d'altres. Finalment, la mar Mediterrània delimita la plana pel SE.

En aquesta plana quasi completament urbanitzada avui, es destaquen unes zones clarament diferenciades:

- a) El nucli antic, actual districte de Ciutat Vella, que restà emmurallat fins a mitjans del s. XIX. Proper a la mar, està dominat en el seu costat sud pel gran promontori de Montjuïc, que s'aixeca suaument sobre el pla i cau bruscamment sobre la mar, facilitant així la defensa del litoral. En aquesta zona hi podem diferenciar tres àrees:
 - un nucli central, sobre l'anomenat *Mons Taber*. Fou sobre aquest petit puig calcari on es va establir la primigènia ciutat romana que més tard donaria lloc a l'actual Barcelona, la *Colonia Iulia Augusta Paterna Faventia Barcino*.
 - al voltant d'aquest nucli central trobem tot un seguit de petites viles que es van formar en època medieval, dins el perímetre de les muralles aixecades al s. XIII. Aquestes viles noves són els actuals barris coneguts amb els noms de les esglésies que els centralitzen: del Pi, de Santa Anna, de Santa Maria del Mar, de la Mercè i de Sant Pere.
 - els darrers sectors del nucli antic de la ciutat, és a dir, la Rambla i el Raval, començaren a ser urbanitzats quan quedaren inclosos

dins del tercer recinte fortificat, que es bastí al llarg de la segona meitat del s. XIV.

- b) Una sèrie de petits nuclis de poblament més densos, antics pobles forans creats a l'entorn de la ciutat, sense possibilitat d'aproximar-se a la Barcelona emmurallada per evidents raons estratègiques. No serà fins a darreries del s. XIX, una vegada enderrocades les muralles, que aniran essent annexionats a la ciutat; així, serà Sarrià la darrera de les vil·les incorporades a la ciutat, ja a principis del s. XX.
- c) Una àmplia zona quadriculada, de carrers amples, planificada a la segona meitat del s. XIX (l'Eixample del pla Cerdà), quan caigueren les muralles medievals que impedièren el creixement urbanístic de la ciutat. L'Eixample va representar la unió entre la Barcelona vella i els municipis del Pla (que, com ja hem dit, acabarien formant part de la ciutat a partir de la fi del segle).

La zona afectada per les obres a que fa referència la present memòria estaria situada a les rodalies d'una de les entrades al nucli emmurallat romà, a l'actual plaça de l'Àngel, just on avui trobem la Baixada de la Llibreteria. El desenvolupament històric d'aquest sector de la ciutat el passem a comentar en el següent apartat.

3. Context històric i antecedents arqueològics

Com hem vingut dient, els treballs arqueològics que aquí es descriuen han afectat principalment el carrer de l'Argenteria, tot i que també s'han practicat rases a la Via Laietana i a la plaça de l'Àngel. De fet, el carrer de l'Argenteria va ser durant molt de temps l'eix que unia el barri mariner de la Ribera amb el barri de la Seu, amb inici a la plaça de Santa Maria i final a la plaça de l'Àngel; la construcció de la Via Laietana va suposar la pèrdua del seu traçat original, quedant trencada la seva comunicació directa amb la plaça. Originàriament, el carrer era conegut amb el nom de carrer del Mar, canviant la nomenclatura cap el s. XIV per prendre el nom de Santa Maria; i el fet de que durant els períodes medievals més tardans i fins el s. XIX servís d'establiment als diferents artesans que treballaven l'argent, li va acabar donant el nom amb que el coneixem avui dia.

En els seus orígens, seria tota aquesta zona un indret proper al mar, amb diferents aiguamolls on desembocarien algunes de les rieres que solcaven el pla de Barcelona. En època romana va restar com a àrea fora muralles, ocupada, segons indiquen les restes documentades, per diverses viles i, en part, per la necròpolis que es va desenvolupar al voltant del camí que menava cap a la porta de la Baixada de la Llibreteria. El creixement poblacional vinculat a la bonança agrícola que es va viure entre els ss. X i XII, fenomen al qual més tard haurem d'afegir el creixement comercial dels segles posteriors, fou bastant ràpid, i ja en el s. XI es parla de la del Mar com una de les vilesnoves que s'havien desenvolupat al voltant de l'antic nucli romà del Mons Taber, una vilanova amb una base econòmica centrada en l'activitat comercial i portuària, fruit de la seva proximitat a la línia de costa, ben diferenciada de les vilesnoves dels Arcs, de Sant Cugat o de Sant Pau, totes elles d'economia agrícola i ramadera.

El nou assentament, centrat per l'antiga església de Santa Maria de les Arenes, va anar creixent des del punt de vista urbanístic, econòmic i social. Així, ja en ple s. XIV, es configura com a una unitat administrativa coneguda com el Quarter de Mar, un barri de pescadors i mariners que anirà assimilant les

diferents funcions portuàries de la Barcelona medieval i es converteix en el motor econòmic de la ciutat. És en aquests moments, essent ja el barri més poblat de la ciutat, quan es basteix la basílica de Santa Maria del Mar (1329-1383) sobre l'antiga església romànica.

Els diferents fogatges ens indiquen que el barri va mantenir la seva activitat comercial i econòmica, i la seva fisonomia original fins el s. XVIII, tret d'algun moment de crisi puntual provocat pel clima de guerra civil imperant durant bona part del s. XV i per la progressiva colmatació de l'antic port medieval. Però serà la derrota que suposa la Guerra de Successió el 1714, el que canviarà definitivament el barri, doncs la posterior construcció de la ciutadella militar projectada per ordres de Felip V, va significar l'enderroc d'una bona part de l'entramat urbà, el situat a ponent de Santa Maria del mar. Els propis habitants foren obligats a destruir les seves vivendes entre juliol de 1715 i finals de 1718, cosa que va provocar la densificació de la resta del barri fins la construcció de la Barceloneta quaranta anys més tard.

Les darreres grans reformes que renoven la fisonomia de la zona, es duen a terme durant el s. XIX, amb l'obertura del carrer Princesa i de la Via Laietana, la demolició de la ciutadella militar, i la construcció del mercat del Born. Si bé es van guanyar espais oberts, també és cert que el patrimoni de la ciutat va quedar molt malmès, amb la desaparició d'uns 970 edificis segons els inventaris de l'època, entre els quals cal destacar diverses torres del s. XII, palaus, voltes, carrerons i placetes. Igualment, la construcció de diferents edificis al voltant del Pla de Palau, com ara els Porxos d'en Xifré, van separar el barri del que havia estat la seva ancestral font de riquesa, el mar.

Antecedents arqueològics

Han estat diversos els treballs arqueològics realitzats al voltant del carrer de l'Argenteria i la plaça de l'Àngel fins a dates recents. Ja el 1983, un equip dirigit per O. Granados (GRANADOS et alii, 1983) van documentar part d'una vila romana a la plaça Víctor Balaguer, amb restes de mosaics, amortitzada per diverses tombes tardo romanes. El 1984, un nou equip dirigit per O. Granados (GRANADOS et alii, 1984) documentaren al solar del carrer de l'Argenteria

comprès entre els carrer de Bassea i Manresa, una seqüència estratigràfica que mostrava restes molt escadusseres de cronologia romana, així com els vestigis d'una construcció baix medieval reaprofitada fins el s. XIX i enderrocada durant el XX.

A l'edifici conegut com *de la Carassa*, situat a la cantonada entre el carrer Miralles i dels Vigatans, es van realitzar tres cales entre 1983 i 1984 (GRANADOS; RIU, 1984), que permeteren observar l'existència d'estratigrafia amb alguna resta de ceràmica romana; tot i així, les primeres construccions de la zona sembla que foren bastides cap el s. XII i XIII.

La següent intervenció fou l'any 1997, (MIRÓ, 1997). al carrer de l'Argenteria i al carrer de Manresa. Els resultats foren també prou significatius. Es va identificar una via romana del segle I d.C que teòricament anava de la ciutat romana de Barcino fins al mar. Aquesta via tenia la mateixa direcció que l'actual carrer de l'Argenteria. La següent troballa fou part d'una necròpolis dels segles IV- VI d.C. Eren enterraments d'inhumació, amb una disposició en bateria, paral·lels a la mateixa via romana. Aquests enterraments eren simples i no presentaven cap tipus d'aixovar funerari. Les següents restes es limiten a paviments i fonaments de murs afectats pel projecte Baixeras (Obertura de la Via Laietana). Aquestes estructures son modernes, anterios a 1910.

Posteriorment cal fer referència a la intervenció arqueològica que fou realitzada al mateix carrer de Manresa, dirigida per Damià Griñó, l'any 1999 (GRIÑÓ, DAMIÀ, 1998). La finalitat d'aquesta fou el control arqueològic de l'adequació del clavegueram del carrer i la seva pavimentació. Les troballes arqueològiques es varen exhumar a la rasa del nou clavegueram, aquesta rasa passava justament pel costat del mateix Cinema Princesa. La rasa va destapar els fonaments del Cinema que consistien en fonaments amb arqueta de maons. També es varen documentar dos murs. Aquests murs tenien una cronologia (ss. XVII-XVIII) moderna i tenien la mateixa orientació que els trobats al solar del Cine Princesa, excavació arqueològica realitzada l'any 2001, en el solar que ocupava l'antic Cinema Princesa, (BACARIA, GRIÑÓ, 2000) on també es van



documentar murs moderns i medievals així com estrats romans amb abundats restes ceràmics.

Finalment, degut a la seva proximitat, és just mencionar l'existència del subsòl de la plaça del Rei, la plaça de sant Lu i part del carrer dels Comtes, que ens permet observar una part de l'entramat urbà de l'antiga Barcelona dels ss. I al VII. La seva musealització fou possible després dels treballs arqueològics iniciats cap el 1931 gràcies a A. Duran i Sampere, treballs que foren continuats cap el 1960 per J. Serra Ràfols, per A. Adroer el 1964, i per F.P. Verrié a partir del 1967 (BELTRÁN DE HEREDIA, 2001).

4. Motius i objectius de la intervenció

Tal i com ja hem indicat en els apartats anteriors, els treballs arqueològics duts a terme han estat propiciats per la necessitat de l'empresa GISA de realitzar diferents cales que permetin comprovar els serveis que es veuran afectats per les obres d'adaptació a la normativa i l'accessibilitat a l'estació de Jaume I dels FMB. El fet de que la zona afectada estigui situada en un indret d'interès arqueològic i alt valor històric, com hem vingut explicant en l'apartat 3, ha donat peu a que es considerés la presència d'un control arqueològic preventiu en vistes a la possible aparició de restes i d'estructures, seguint el procediment establert per la llei 9/1993, de 30 de setembre, del patrimoni cultural català, i el Decret 78/2002, de 5 de març, del Reglament de protecció del patrimoni arqueològic i paleontològic.

Podem resumir l'interès històric i arqueològic de la zona on s'han de dur a terme els treballs en diferents aspectes. L'indret es troba situat dins del que seria el *suburbium* de l'antiga ciutat romana de Barcelona i molt aprop d'una de les entrades al recinte emmurallat, ubicada concretament a l'actual confluència del carrer Llibreteria amb la plaça de l'Àngel. És una zona on, treballs recents han permès documentar estratigrafia que abarca des de períodes baix imperials (ss. III i IV) a baix medievals, època aquesta última en que deuria començar a ésser urbanitzada; igualment, també s'han vingut documentant en diversos treballs diferents enterraments d'època romana, que semblen seguir el traçat del carrer de l'Argenteria i que arribaria fins l'actual plaça del Fossar de les Moreres.

Tots aquests motius creiem que justifiquen per sí sols la importància de dur a terme els citats treballs arqueològics a la zona per tal de localitzar i documentar les possibles restes patrimonials que poguessin veure's afectades per l'actuació urbanística, procurant obtenir la màxima informació de l'àrea i així complementar els estudis realitzats fins el moment.

5. Mètode de treball

Tal i com el Museu d'Història de la Ciutat de Barcelona especifica, en aquesta intervenció arqueològica s'ha utilitzat el mètode de registre ideat per E. C. Harris (1991).

Es tracta d'una metodologia sistemàtica que consisteix a registrar objectivament els estrats que s'exhumen, amb l'objectiu d'entendre'n la formació, delimitació, estructuració i ordre de deposició. Per a fer-ho, es numera els estrats sota el nom d'"unitat estratigràfica" (UE), que els individualitza els uns dels altres. Cada UE es registra en una fitxa on s'indiquen les dades que permeten la seva correcta identificació i descripció (ubicació en el jaciment, característiques físiques, situació en les plantes i seccions i posició física respecte a la resta d'UE del jaciment amb les quals es relaciona).

Aquest mètode també inclou la realització de material gràfic: planimetria d'una banda i fotografia de l'altra. La planimetria es concreta en plantes i seccions, les quals ens donen, respectivament, una visió diacrònica i una de sincrònica de les troballes realitzades. Pel que fa al material fotogràfic, és imprescindible per a la constància visual dels treballs realitzats.

Cal esmentar també, el tractament que es dona al material que ens apareix durant els treballs d'excavació. En primer lloc es renta amb aigua i cada peça es sigla, per tal de deixar constància del seu lloc de procedència (codi del jaciment, any i unitat estratigràfica). I en segon lloc, les peces preferents, és a dir, aquelles que tenen forma o una decoració prou important, es dibuixen i reben un número, per tal que quedin individualitzades.

6. Descripció dels treballs realitzats

El dia 20 de juny de 2005 s'inicien els treballs entre els núms. 2 i 15-17 del carrer de l'Argenteria, i 20 de la Via Laietana de Barcelona per tal de, segons el projecte d'obra presentat al MHCB, procedir a l'obertura de diferents cales de comprovació que permetessin documentar totes aquelles línies de serveis que es veurien afectades per les obres d'adaptació a la normativa d'accessibilitat a l'estació de Jaume I, pertanyent a la línia 4 dels FMB. D'aquesta manera es van realitzar fins a cinc rases, més una que va quedar inacabada, cap d'elles donant resultats positius des del punt de vista arqueològic. Tot aquest seguit de cales han estat numerades des del núm.1000 fins el 5000, seguint el seu ordre d'execució, mentre que les diferents unitats estratigràfiques s'han numerat correlativament des del 1001, al 1004 segons la cala on estiguessin documentades.

A l'hora de l'obertura del subsòl, en tots els casos es va procedir de la mateixa manera, desmantellant el paviment de lloses i la seva preparació en formigó, mitjançant martell compressor, per després retirar el sediment existent de manera manual i així deixar al descobert els serveis que en un futur es veuran afectats.

RASA 1000.

Aquesta rasa¹ es va realitzar al carrer de l'Argenteria, arran de la façana de l'edifici que actualment ocupen les CCOO, i molt aprop de la cantonada amb la Via Laietana, presentant una orientació NW-SE. Si bé en principi es volia documentar la profunditat a la qual es situava el cablejat pertanyent al servei de telèfon, es va aprofundir una mica més, fins un metre. No s'ha documentat ni estratigrafia ni material arqueològic.

¹ Veieu Annexes, fotograf. 1

RASA 2000.

Aquesta segona rasa² es va practicar a pocs metres de la rasa 1000, de manera paral·lela, a la cantonada de la Via Laietana amb el carrer de l'Argenteria. Es va haver de desmuntar el paviment de lloses i la seva preparació, i extreure el farciment de sauló, argila i material constructiu modern, per tal de deixar al descobert diferents serveis. Tampoc s'ha pogut documentar cap mena d'estratigrafia ni material arqueològic. En aquesta rasa es va assolir una profunditat de 1.10 m.

Rases 3000, 4000 i 5000

Al mateix carrer de l'Argenteria encara es van obrir tres rases més. Les que denominem com rases 3000³, 4000⁴ i 5000⁵ es van practicar a la mateixa alçada que les rases 1000 i 2000, però a l'altra banda del carrer totes elles direcció N-S. Igualment es va haver de desmantellar el paviment de lloses amb martell pneumàtic, i es va procedir a extreure el sediment, que altra vegada estava format per sauló barrejat amb argila i material constructiu fins a una profunditat que en cap cas va superar 1m. Els resultats foren negatius

² Veieu Annexes, fotograf. 2

³ Veieu Annexes, fotograf. 3

⁴ Veieu Annexes, fotograf. 4

⁵ Veieu Annexes, fotograf. 5

7. Conclusions

El resultat de la intervenció als carrer de l'Argenteria 2, Via Laietana, 18, i amb codi MHCB 161/05, constata la inexistència de restes arqueològiques rellevants a la zona afectada, per tant podem parlar de resultats negatius

L'estratigrafia que s'ha pogut documentar ha consistit en una seqüència contemporània formada per una capa de lloses que conformen el paviment del carrer, cobrint una capa de preparació de formigó. Per sota d'aquesta capa de formigó ha aparegut sauló barrejat amb argiles i material constructiu, que cobria serveis moderns (aigua, gas, electricitat). Podem dir que es tracta, doncs, d'una zona molt afectada per intervencions recents anteriors destinades a la instal·lació d'aquests serveis subterranis.

Malgrat que la profunditat de les rases realitzades (1,20 m en algun dels casos), ha estat considerable, en cap moment s'ha arribat a terrenys considerats geològics, per la qual cosa no es pot descartar que hi hagi restes arqueològiques a cotes inferiors, i més si tenim en compte els antecedents de la zona.

8. Bibliografia

- **AAVV.-** *Actes del I congrés d'història del Pla de Barcelona, celebrat a l'Institut Municipal d'Història. El Pla de Barcelona i seva història.* 1982.
- **AAVV.-** *Història de Barcelona*, vol. 2, 3, 4, 5. Enciclopèdia Calalana. Barcelona, 1992.
- **AJUNTAMENT DE BARCELONA.** *Urbanisme de Barcelona.* www.bcn.es
- **BACARIA, A.; GRIÑÓ, D.-** *Memòria de l'excavació arqueològica del carrer Via Laietana 14, (Cine Princesa)* 2000. Servei d'Arqueologia. Generalitat de Catalunya. Inèdita.
- **BARRASSETAS, E.; HUERTAS, J.-** *Memòria d'excavació de l'antic mercat del Born.* Secció d'Arqueologia Urbana. Ajuntament de Barcelona, 1994.
- **BELTRÁN DE HEREDIA, J.-** *Les restes arqueològiques de la plaça del Rei de Barcelona.* Ajuntament de Barcelona. Barcelona, 2001.
- **BONET I SISÓ, J.** "Sarcòfags romano-cristians". Barcelona 1895.
- **FÀBREGAS, M.; HUERTAS, J.-** *Memòria arqueològica: Antic Mercat del Born (Barri de La Ribera-Districte de Ciutat Vella, Barcelona).* Secció d'Arqueologia Urbana. Institut de Cultura. Ajuntament de Barcelona, 2000.
- **GRIÑÓ, D.** *Memòria de l'excavació arqueològica del carrer Manresa.* Barcelona. Ciutat Vella. Servei d'Arqueologia. Generalitat de Catalunya. Inèdita, 1998..
- **HARRIS, Edward C.:** *Principios de estratigrafía arqueológica.* Crítica. Barcelona, 1991.
- **MIRÓ i ALAIX, N.:** *Memòria de la intervenció realitzada als carrers de l'Argenteria i Manresa de Barcelona (Barcelonès). Juliol – novembre de 1997.* Servei d'Arqueologia. Generalitat de Catalunya. Inèdita.
- **TRAVESET i CIVIT A.-** *Memòria la intervenció arqueològica preventiva al carrer de Manresa, 5-9, i al carrer de l'Argenteria.* Barcelona, 2003.

ANNEXES

- **Fitxes Unitats Estratigràfiques**
 - **Planimetria**

Documentació fotogràfica

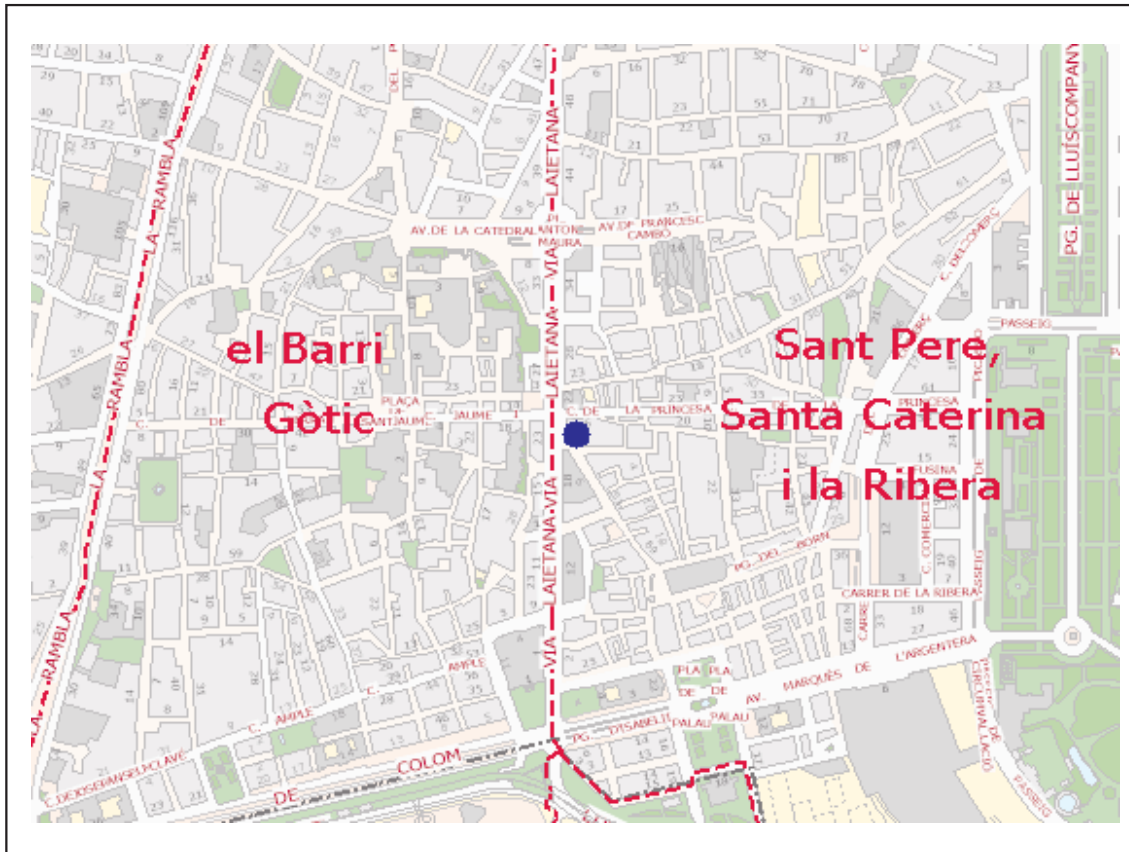
FITXA D'UNITAT ESTRATIGRÀFICA			UE: 1001	
Sector: Rasa 1000,2000,3000,4000 i 5000		Fase:	Cronologia: ss. XX-XXI	
DEFINICIÓ	Paviment			
DESCRIPCIÓ	Paviment actual format per lloses de formigó.			
MAT.DIRECTOR				
SEQÜÈNCIA FÍSICA	Igual a		Equivalent a	
	Rebleix a		Reblert per	
	Cobreix a	1002	Cobert per	
	Talla a		Tallat per	
	Es recolza a		Se li recolza	
	S'entrega a		Se li entrega	

FITXA D'UNITAT ESTRATIGRÀFICA			UE: 1002	
Sector: Rasa 1000,2000,3000,4000 i 5000		Fase:	Cronologia: ss. XX i XXI	
DEFINICIÓ	Preparació de paviment			
DESCRIPCIÓ	Estrat format per formigó que suposa la preparació del paviment de lloses del carrer actual.			
MAT.DIRECTOR				
SEQÜÈNCIA FÍSICA	Igual a		Equivalent a	
	Rebleix a		Reblert per	
	Cobreix a	1003	Cobert per	1001
	Talla a		Tallat per	
	Es recolza a		Se li recolza	
	S'entrega a		Se li entrega	

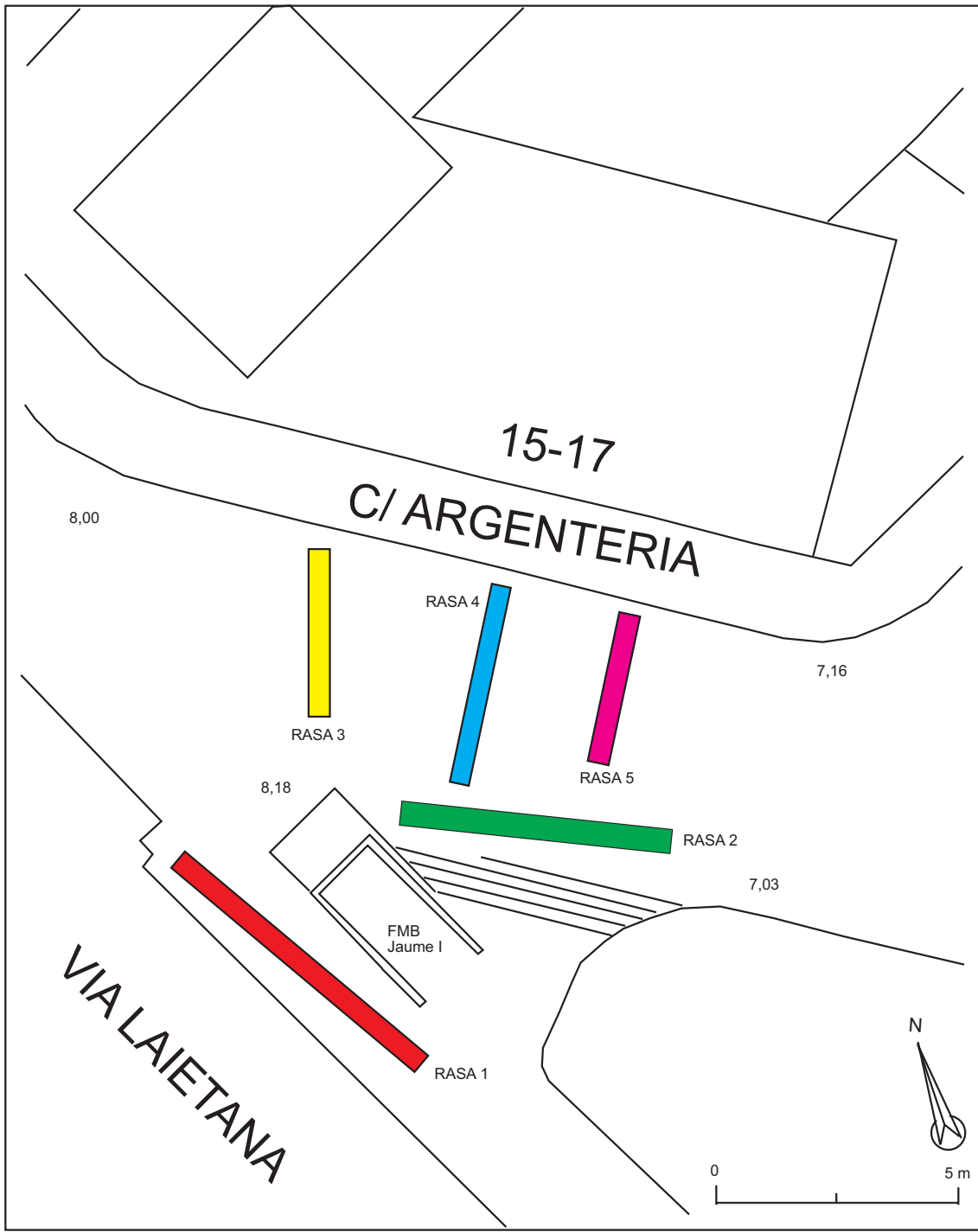
FITXA D'UNITAT ESTRATIGRÀFICA			UE: 1003	
Sector: Rasa 1000,2000,3000,4000 i 5000		Fase:	Cronologia: ss. XX i XXI	
DEFINICIÓ	Estrat de sauló			
DESCRIPCIÓ	Estrat format per sauló, argila i material constructiu; és el farciment utilitzat habitualment a les rases practicades per l'instal·lació de serveis.			
MAT.DIRECTOR				
SEQÜÈNCIA FÍSICA	Igual a		Equivalent a	
	Rebleix a		Reblert per	
	Cobreix a	1004	Cobert per	1002
	Talla a		Tallat per	
	Es recolza a		Se li recolza	
	S'entrega a		Se li entrega	

FITXA D'UNITAT ESTRATIGRÀFICA			UE: 1004	
Sector: Rasa 1000,2000,3000,4000 i 5000		Fase:	Cronologia: s. XVIII	
DEFINICIÓ	Mur			
DESCRIPCIÓ	Serveis diversos, canonades actuals de gas aigua, cables elèctrics i telefònics			
MAT.DIRECTOR				
SEQÜÈNCIA FÍSICA	Igual a		Equivalent a	
	Rebleix a		Reblert per	
	Cobreix a		Cobert per	1003
	Talla a		Tallat per	
	Es recolza a		Se li recolza	
	S'entrega a		Se li entrega	

Planimetria



Plànol de localització geogràfica.



Plànol de situació de les rases.

Documentació fotogràfica



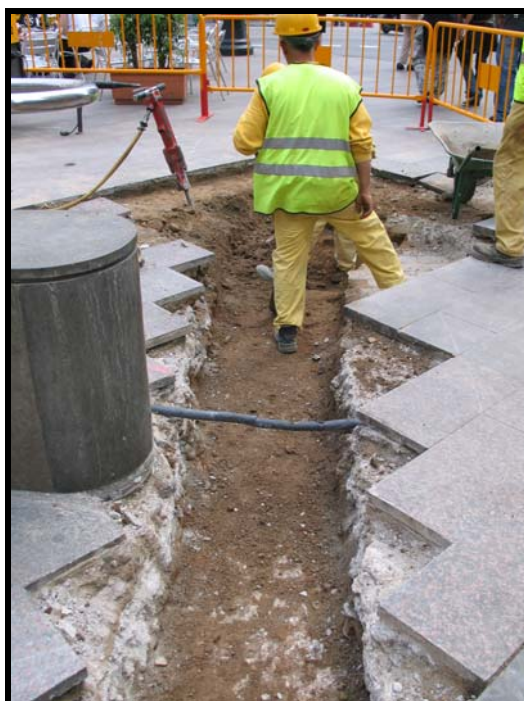
Fotografia núm. 1: Rasa 1000



Fotografia núm. 2: Rasa 2000



Fotografia núm. 3: Rasa 3000



Fotografia núm. 4: Rasa 4000.



Fotografia núm. 5: Rasa 5000.